

Armband/Bracelet

Cedrella



Anleitung von/Instruction by Verena Greene-Christ, 2016
Deutsch/Englisch - German/English

**Dies ist eine kostenlose Anleitung exklusiv für den tschechischen Hersteller
G&B Beads, www.gbbeads.cz**

**This is a free instruction exclusive for the czech manufacturer
G&B Beads, www.gbbeads.cz**

Länge inkl. Verschluss/Length incl. clasp: 19 cm/7.48"

Technik/Technique: freies Fädeln/freeform, CRAW

Für Anfänger mit guten Grundkenntnissen und Fortgeschrittene/
For beginners with good basic knowledge and advanced beaders

Autor, Konzept, Design, Grafiken und Gestaltung: Verena Greene-Christ, 2016

Fotos: Verena Greene-Christ

Materialangaben, Arbeitshinweise und Beschreibungen wurden von der Autorin sorgfältig geprüft. Eine Garantie wird nicht übernommen und für eventuell auftretende Fehler und Schäden kann die Autorin nicht haftbar gemacht werden. Die gewerbliche Nutzung ist gestattet - der Verkauf dieser Anleitung jedoch nicht. Die Anleitung muss (auch in Kursen) kostenlos weitergegeben werden. Die Anleitung darf kostenlos auf privaten und kommerziellen Webseiten als Download angeboten werden.

Author, Concept, Design, Graphics and Composition: Verena Greene-Christ, 2016

Photos: Verena Greene-Christ

Material information, steps and description were checked carefully by the author. The author assumes no liability for possible damage and mistakes and is not held responsible. Commercial use (even in workshops) is allowed - but the sale of this instruction is not allowed. The instruction (even in workshops) must be given/passed on free of charge. The instruction can be offered free of charge on all private and commercial websites.



Material

bei Länge 19 cm/for length 7.48"

84 CoCo Beads (8x6mm) - CC



3-4 g Saatperlen/Seed Beads, 11/0, Duracoat, galvanized silver - SA11

2-3 g Saatperlen/Seed Beads, 11/0, schwarz/black - SB11

2 g Saatperlen/Seed Beads, 8/0, silber oder Farbe nach Wunsch/silver or other desired color - S8

12 Bicones, 3 mm, Jet AB - B1

86 Bicones, 4 mm, silver plated - B2

2 Magnetverschlüsse/Magnetic Clasps, Fireline 6lb, crystal, Fädelnadeln/Needles #10, #12



1.

Ca. 2 m Fireline abschneiden. 1 CC, 1 SA11, 1 SB11, 1 SA11, 1 CC, 1 SA11, 1 SB11, 1 SA11, 1 B2, 1 SA11, 1 SB11 und 1 SA11 aufnehmen und bis ca. 10 cm an das Fadeneende schieben. Alle Perlen ein 2. Mal durchfädeln und zum Kreis schließen. Aus der ersten SA11 (siehe Foto) herausfädeln.

Cut 80" Fireline. Pick up 1 CC, 1 SA11, 1 SB11, 1 SA11, 1 CC, 1 SA11, 1 SB11, 1 SA11, 1 B2, 1 SA11, 1 SB11 and 1 SA11 and push them to the end of the thread. Leave 4" of thread hanging. Pass all beads one more time forming a circle and exit the first SA11, see photo.



2.

1 SB11, 1 SA11, 1 CC, 1 SA11, 1 SB11, 1 B2, 1 SA11, 1 SB11 und 1 SA11 aufnehmen. Vorwärts fädeln und aus der CC aus dieser Runde herausfädeln.

Pick up 1 SB11, 1 SA11, 1 CC, 1 SA11, 1 SB11, 1 B2, 1 SA11, 1 SB11 and 1 SA11. Pass forward and exit the CC of this round.



3.

Schritt 2 spiegelverkehrt wiederholen: 1 SA11, 1 SB11, 1 SA11, 1 B2, 1 SA11, 1 SB11, 1 SA11, 1 CC, 1 SA11 und 1 SB11 aufnehmen und von oben nach unten durch die 1. SA11 und die 1. CC aus Schritt 2 fädeln.

Vorwärts und aus der SA11 nach der CC aus diesem Schritt herausfädeln.

Schritt 2 und 3 vier weitere Mal wiederholen.

Mirror step 2: Pick up 1 SB11, 1 SA11, 1 B2, 1 SA11, 1 SB11, 1 SA11, 1 CC, 1 SA11 and 1 SB11.

Pass forward through the 1st SA11, the 1st CC and the 2nd SA11 of step 2.

Pass forward and exit the SA11 after the CC of this step.

Repeat step 2 and 3 four more times.



3.

Die erste und letzte CC werden im inneren Kreis mit 1 SB11 und im äußeren Kreis mit 1 SB11, 1 SA11, 1 B2, 1 SA11, 1 SB11 geschlossen - siehe Foto.

Vorwärts und von aussen nach innen aus einer CC herausfädeln, siehe Pfeil.

The 1st and last CC will be closed with 1 SB11 in the inner circle and with 1 SB11, 1 SA11, 1 B2, 1 SA11, 1 SB11 in the outer circle.

Pass forward and exit from outside to inside through a CC, see arrow.



4.

Vorwärts und durch eine SA11 und SB11 im inneren Kreis fädeln.

*1 SA11 aufnehmen und durch die nächste SB11 fädeln. Ab * rundum wiederholen und aus der SB11 (1) herausfädeln.

Pass forward through the next SA11 and SB11 in the inner circle.

*Pick up 1 SA11 and pass through the next SB11. From * repeat all around and exit the SB11 (1).



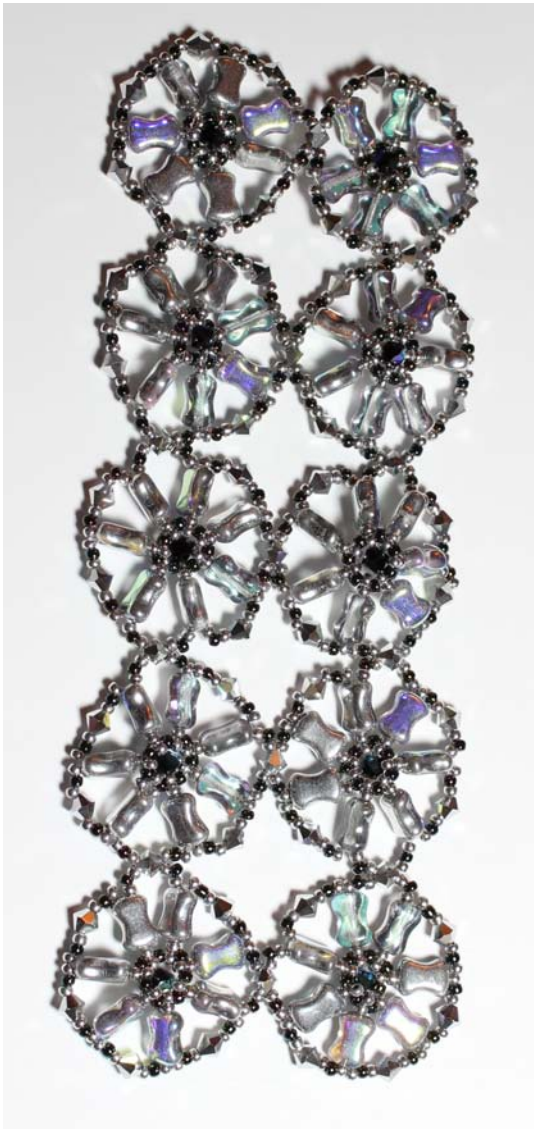
5.
Vorwärts durch die 1. SA11 aus der Vorrunde fädeln. 1 B1 aufnehmen und durch die gegenüberliegende 4. SA11 (innerer Kreis) aus der Vorrunde fädeln, siehe Foto.

Pass forward through the first SA11 of the last step. Pick up 1 B1 and pass through the opposite 4th SA11 (inner circle) of the last step, see photo.



6.
Vorwärts durch einige Perlen des inneren Kreises fädeln und durch eine CC in den äußeren Kreis fädeln. Den äußeren Kreis komplett einmal durchfädeln und aus einer B2 (2) herausfädeln.** 1 SA11, 1 SB11, 1 SA11, 1 CC, 1 SA11, 1 SB11, 1 SA11, 1 CC, 1 SA11, 1 SB11 und 1 SA11 aufnehmen und erneut durch die B2 (2) fädeln. Vorwärts fädeln und aus der 3. SA11 aus diesem Schritt herausfädeln.

Pass through a few beads at the inner circle and exit a CC passing into the outer circle. Pass through all beads of the outer circle. Exit a B2 (2).** Pick up 1 SA11, 1 SB11, 1 SA11, 1 CC, 1 SA11, 1 SB11, 1 SA11, 1 CC, 1 SA11, 1 SB11 and 1 SA11 and pass again through the B2 (2). Pass forward and exit the third SA11 of this step.



7.

Ab Schritt 2 bis ** aus Schritt 6 wiederholen. 8 weitere Kreise fädeln, siehe Foto.

Gegebenenfalls weitere Kreise hinzufügen oder weglassen, um es der gewünschten Länge anzupassen. Man kann aber auch mit einer verlängerten Verbindung zum Verschluss das Armband anpassen.

Repeat from step 2 until ** of step 6. Bead 8 more circles, see photo.

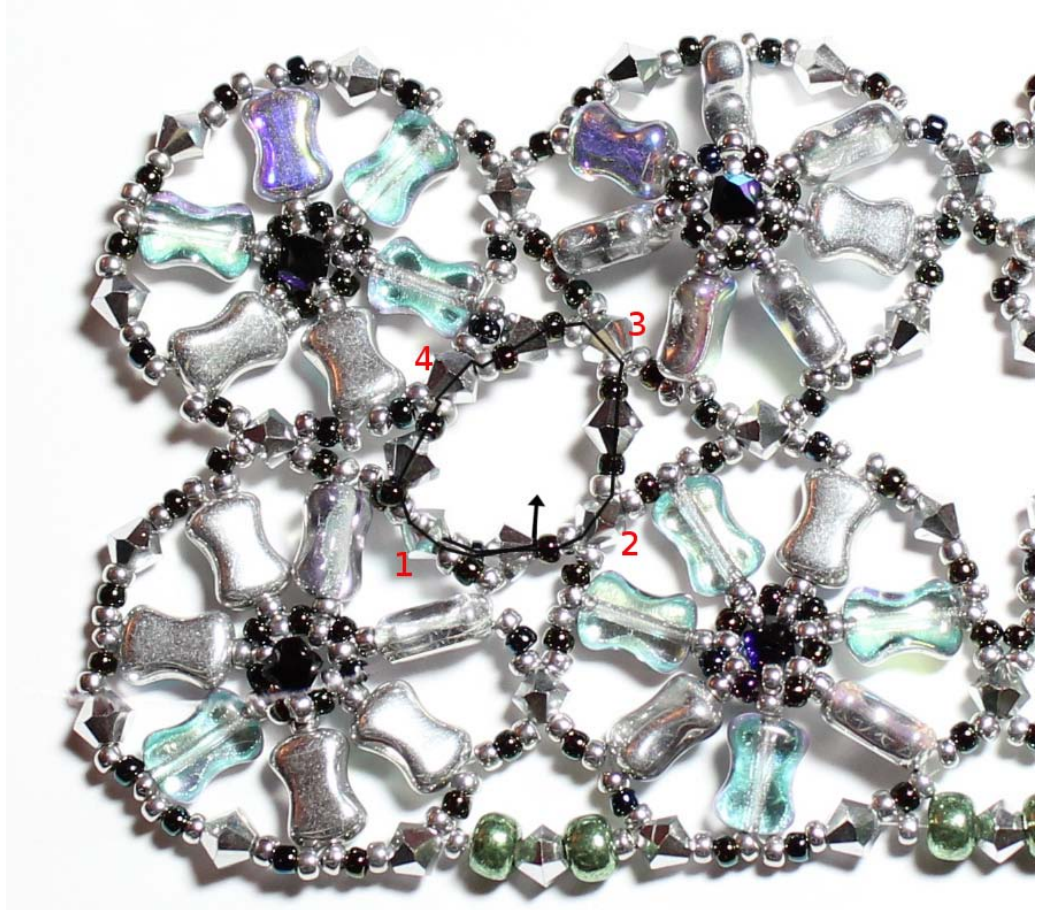
If needed you can add more circles or decrease the amount. You can also lengthen the bracelet when you add a longer connection to the clasps.



8.

In den äußeren Kreis fädeln (Ende des Armbands) und aus der B2 (3) herausfädeln. *1 SA11, 1 S8, 1 B2, 1 S8 und 1 SA11 aufnehmen und durch die B2 (4) fädeln. Vorwärts und aus der B2 (5) herausfädeln. Ab * wiederholen und durch die B2 (6) fädeln. Dies entlang der Armbandlänge wiederholen.

Pass into the outer circle (end of bracelet) and exit the B2 (3). *Pick up 1 SA11, 1 S8, 1 B2, 1 S8 and 1 SA11. Pass through the B2 (4). Pass forward and exit the B2 (5). Repeat from * and pass through the B2 (6). Repeat this all along the edge of the bracelet.



9.

In den ersten inneren Zwischenraum zwischen 4 Kreisen fädeln und dort aus einer B2 (1) herausfädeln. *1 SA11, 1 SB11, 1 B2, 1 SB11 und 1 SA11 aufnehmen und durch die nächste B2 (2) des 2. Kreises fädeln. Ab * wiederholen und durch die B2 (3) des gegenüberliegenden Kreises fädeln. Ab * wiederholen und durch die B2 (4) des darüberliegenden Kreises (1. Reihe) fädeln. Ab * wiederholen und durch die B2 (1) des ersten Kreises fädeln. Vorwärts fädeln und aus der 1. B2 aus diesem Schritt herausfädeln.

Pass forward into the 1st inner space between 4 circles. Exit a B2 (1). *Pick up 1 SA11, 1 SB11, 1 B2, 1 SB11 and 1 SA11 and pass through the next B2 (2) of the 2nd circle. Repeat from * and pass through the B2 (3) of the opposite circle. Repeat from * and pass through the B2 (4) of the above circle (1st row). Repeat from * and pass through the B2 (1) of the 1st circle. Pass forward and exit the 1st B2 of this step.



10.

Zwischen jede B2 aus Schritt 9 fädeln: 1 SA11, 1 SB11, 1 SA11.

Add 1 SA11, 1 SB11, 1 SA11 between each B2 of the last round



11.
Vorwärts und aus der nächsten SB11 der Vorrunde herausfädeln. *3 SA11 aufnehmen und durch die nächste SB11 der Vorrunde fädeln. Ab * rundum wiederholen, durch die erste durchfädelte SB11 fädeln und vorwärts zum 2. Zwischenraum der nächsten 4 Kreise fädeln. Schritte 9, 10 und 11 wiederholen. Dies jeweils in den weiteren Zwischenräumen zwischen 4 Kreisen wiederholen..

Pass forward and exit the next SB11 of the last step. *Pick up 3 SA11 and

pass through the next SB11 of the last step. Repeat this all around from *. Pass again through the 1st SB11 and pass forward to the next space between the next 4 circles. Repeat steps 9, 10 and 11. Repeat these steps within all spaces between 4 circles.



Verschluss/Clasp

CRAW



Cubic RAW Element

12.

Die Elemente basieren alle auf diesem CRAW Element.

Ca. 2 m Fireline abschneiden und in die Nadel fädeln. 4 SA11 aufnehmen (1, 2, 3, 4) und bis ca. 10 cm an das Fadenende schieben, zum Kreis schließen und ein 2. Mal durchfädeln. Aus der 1. SA11 herausfädeln.

The elements are all based on this CRAW element.

Cut 80" Fireline and thread into needle. Pick up 4 SA11 (1, 2, 3, 4) and close to a circle. Push them to the end of the thread. Leave 4" of thread hanging. Pass circle a second time and exit the 1st SA11.

13.

3 SA11 aufnehmen (5, 6, 7) und durch die SA11 1 der Vorrunde fädeln.

Weiter durch die SA11 2 der Vorrunde fädeln.

Pick up 3 SA11 (5, 6, 7) and pass through the SA11 1 of the first round.

Pass forward through SA11 2 of the last round.

14.

2 SA11 aufnehmen (8, 9) und durch die SA11 5 aus Schritt 13 sowie die SA11 2 aus Schritt 12 fädeln. Weiter durch die SA11 3 aus Schritt 12 fädeln.

Pick up 2 SA11 (8, 9) and pass through the SA11 5 of step 13 and also through the SA11 2 of step 12. Pass forward through SA11 3 of step 12.

15.

2 SA11 aufnehmen (10, 11) und durch die SA11 8 aus Schritt 14 fädeln.

Weiter durch die SA11 3 und SA11 4 aus Schritt 12 fädeln sowie die SA11 7 aus Schritt 13.

Pick up 2 SA11 (10, 11) and pass through the SA11 8 of step 14. Pass forward through SA11 3 and SA11 4 of step 12. Forward through the SA11 7 of step 13.

16.

1 SA11 (12) aufnehmen und durch die SA11 10, Schritt 15, die SA11 4, Schritt 12 und die SA11 7, Schritt 13 fädeln. Ein 2. Mal durch die SA11 12 aus dieser Runde fädeln.

Die Perlen 5-7, 8, 9, 10, 11 und 12 sind nach oben geklappt.

Dabei bilden die Perlen 1-4 den Boden des "Würfels" und die eben erwähnten Perlen bilden die einzelnen Seiten. Zur besseren Übersicht ist die Grafik noch flach dargestellt.

Nun muss noch einmal rundum durch die oben befindlichen Perlen gefädelt werden: durch 11, 9, 6 und noch einmal durch 12. Die erste CRAW-Einheit ist beendet.

Pick up 1 SA11 (12) and pass through the SA11 10, step 15, the SA11 4, step 12 and the SA11 7, step 13.

Pass through the SA11 12 of this round a second time. The beads 5-7, 8, 9, 10, 11 and 12 are flipped upwards.

The beads 1-4 generate the bottom of the "cube" and the just mentioned beads are the sides. For clarity the graphic shows all beads lying flat.

Pass all top beads in a round: 11, 9, 6 and again through 12. This finishes the 1st unit.

17.

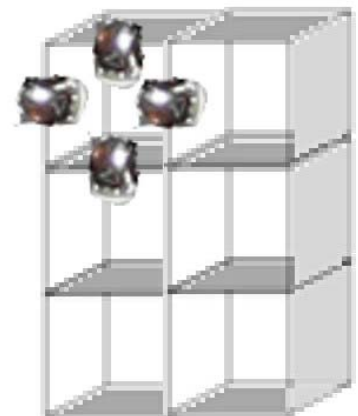
An diesen ersten Würfel 2 weitere Würfel fädeln, wobei die eine Seite dieses ersten Würfels schon die erste Seite des nächsten Würfels ist, usw. Das beendet die erste Reihe.

Bead another 2 cubes following this first cube - thereby the side of the first cube is also one side of the next cube, etc. This finishes the 1st row.

18.

An diese erste Reihe eine zweite Reihe fädeln, wobei die eine Seite des 3. Würfels schon die erste Seite des nächsten Würfels ist, usw. Das beendet die zweite Reihe.

Bead another row of cubes following this first row - thereby the side of the 3rd cube is also one side of the next cube, etc. This finishes the 2nd row.



Weitere doppelte Einheiten fädeln, bis insgesamt 10 doppelte Einheiten nebeneinander liegen (insges. 20 Würfel). Man kann nach Wunsch je 1 Saatperle 15/0 zwischen jede SA11 der Würfel fädeln oder den Steg nach Wunsch verzieren. Je einen Magnetverschluss rechts und links an die obere Kante anfädeln: Aus einem Würfel herausfädeln, 2 SA11, 1 Hälfte des Verschlusses und 2 SA11 aufnehmen und durch eine SA11 auf der anderen Seite des Würfels fädeln. Die Runde mehrfach durchfädeln. Faden vernähen und abschneiden. Diesen CRAW-Steg mit einem neuen Faden an ein Ende des Armbands fädeln. Fäden vernähen und abschneiden. Einen 2. CRAW-Steg fädeln und am anderen Ende des Armbands befestigen.

Bead further rows of double units until there are 10 double units altogether (total of 20 cubes). If you wish you can add 1 seed bead 15/0 between each SA11 of the cubes or garnish them as desired. Attach 2 halves of a magnet clasp on the top right and left side: Exit a SA11 of a cube, pick up 2 SA11, 1 half of a clasp and 2 SA11

and pass through a SA11 on the other side of the cube. Pass these beads and the clasp a few times. Sew up thread and cut off. Attach this CRAW-bridge onto one side of the bracelet using a new thread. Sew up threads and cut off. Finish a second CRAW-bridge and attach it on the other side of the bracelet.



Einreihige Variation -
single-row variation



Ich wünsche viel Spaß mit dem Armband!

Besuchen Sie auch meine Webseite. Dort finden Sie meine Werke: www.passion-for-beads.de



I hope you will enjoy your bracelet!

Visit my website. There you will see any new designs: www.passion-for-beads.de

Verena Greene-Christ